

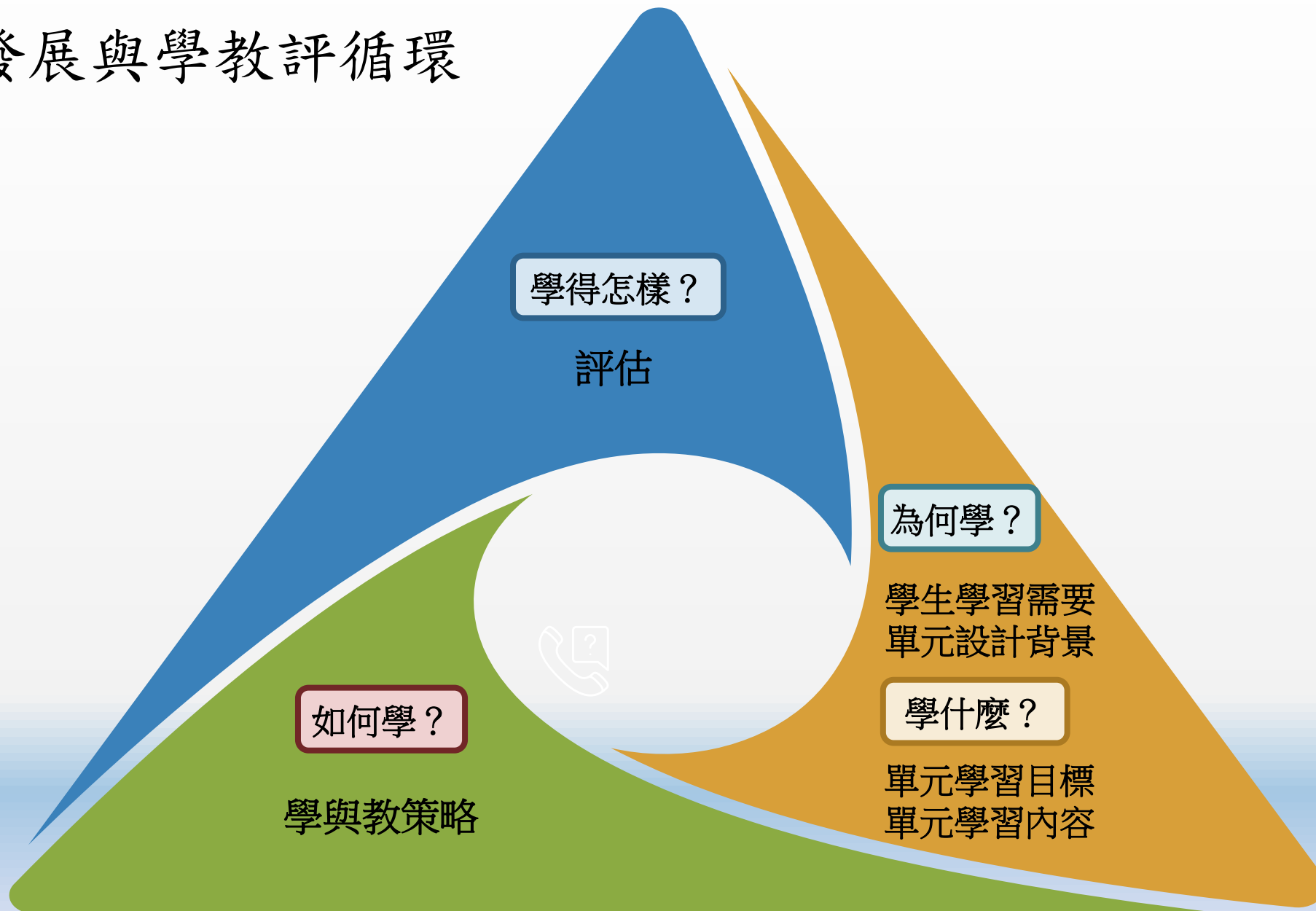
促進學習的評估：2024年全港性系統評估

學與教支援分享

教育局 語文教學支援組

2024年12月12日

課程發展與學教評循環



分享大綱

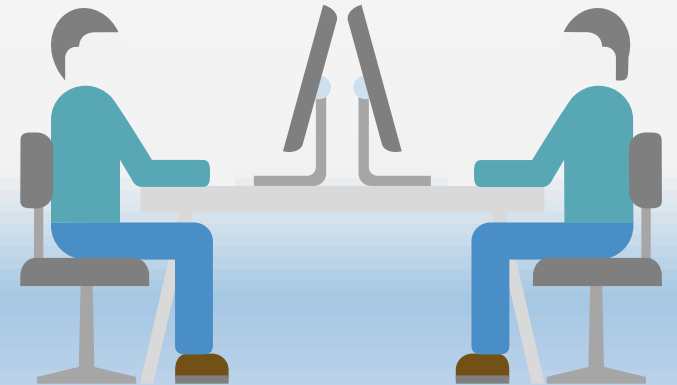
學校示例一：如何善用數據優化課程規劃

學校示例二：如何善用數據優化學與教策略，
照顧學習多樣性

(示例一)
課程規劃

如何善用數據優化課程規劃

- (1)整合多元數據，建構「校本學習重點」
- (2)以中一級為例，逐步發展「學習重點」
- (3)建立學習階梯，完善課程銜接



理念：訂立清晰學習目標，為校本課程規劃提供明確的指向

《中國語文教育學習領域課程指引（小一至中六）》（2017）指出，教師在規劃課程時，要「為課堂或學習活動**訂定清晰的學習目標；因應學生的能力和興趣，調適課程或編訂校本課程**，編選合適的學習材料，設計語文學習活動，照顧大多數學生的水平，同時**做到拔尖和保底**。」

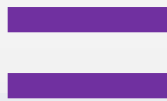
「有了明確的課程指向，各級科任教師在設計單元時可以編寫單元學習目標，也可以**針對學習的重點和難點**，蒐集和運用多樣化的語文素材，設計合理的學與教活動，訂定相應的學與教策略，以滿足學生的學習需要，並進一步**擴展學生的「可能發展區」**，**提升學與教的成效**。」

(1) 整合多元數據，建構初中「校本學習重點」

分析和整合多元數據，了解學生學習背景和需要
(小學的學習材料、中一入學前學科測驗、學生訪談等)



參考不同的能力表述資料
(中國語文課程「學習進程架構」、公開評核的要求等)



列出預期學習成果，作為教師編寫單元學習目標的依據

(2) 以中一級為例，逐步發展「學習重點」

「承先啟後」，兼顧中一課程的橫向連繫和縱向發展，銜接小六和高中課程

小六	中一	中四
1. 能概括閱讀材料的 內容大要 ；	1. 能概括閱讀材料的 內容要點	1. 能 分析 閱讀材料的 內容、觀點和寫作方法 ；
<p>2. 能分析閱讀材料的內容</p> <ul style="list-style-type: none"> 指出作品段意 掌握作品的主題 簡單評價作品中人物的性格、行為 	<p>2. 能分析閱讀材料的內容，指出有關內容與文章主題的關係</p> <ul style="list-style-type: none"> 能分析段意和主旨 理解作品的主題，指出作者如何通過內容帶出主題 評價作品中人物性格、行為，並指出人物形象與主題的關係 評價作品的內容和寫法 	<p>2. 能評價閱讀材料的觀點和寫作方法</p> <ul style="list-style-type: none"> 理清文章內容較深層的意思 分析作品的寫作方法對表現主題思想的作用 對作品的論點提出個人見解，並加說明 引用恰當的例子支持個人對作品的評論

中一級單元目標構思表（閱讀範疇舉隅）

(3) 建立學習階梯、完善課程銜接

「校本學習重點」：能評價閱讀材料的內容、觀點和寫作方法（舉隅）

中一	中二	中三
<ul style="list-style-type: none">• 能理解作品的主題思想• 能略述作品的寫作方法對表現主題思想的作用• 能對作品的內容提出簡單個人見解，並略加說明	<ul style="list-style-type: none">• 能概括出作品的主題思想• 能理解並指出作品的寫作方法對表現主題思想的作用• 能對作品的內容提出個人見解，並簡單說明	<ul style="list-style-type: none">• 能分析作品的主題思想• 能分析作品的寫作方法對表現主題思想的作用• 能對作品的內容提出個人見解，並引用恰當的文本依據和生活例子說明看法

初中各級閱讀理解範疇的「校本學習重點」（舉隅）

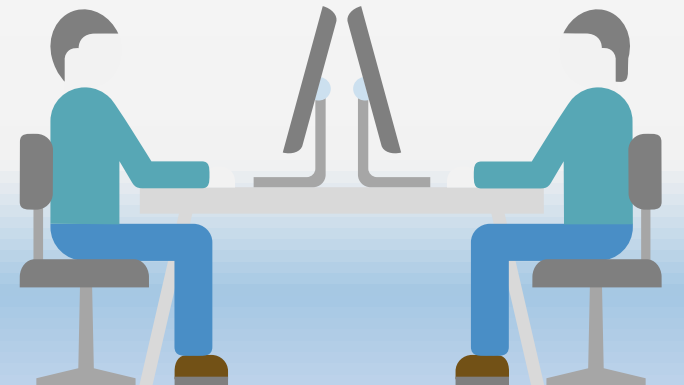
(示例二)
學與教策略

如何善用數據優化學與教策略，照顧學習多樣性

(1)整合多元數據，訂立適切的學習目標，以期逐步銜接主流課程

(2)運用多元的學與教策略，照顧學習多樣性

(3)以多元評估模式鼓勵學習



(1) 整合多元數據，訂立適切的學習目標， 以期逐步銜接主流課程

甲、收集數據和其他學習表現資料

1. 善用《中國語文校內評估工具—非華語學生適用》作前測
2. 校內測考
3. 課堂觀察、學生訪談等

乙、數據分析和學習需要

1. 學習多樣性比較明顯
 - 閱讀、寫作：大部份第三階；小部份第三至四階
 - 聆聽、說話：大部分第四至五階，貼近本地學生水平
2. 整體識字量稍遜，惟思維能力和語文自學能力較佳
3. 課程中加強文學、中華文化元素，提升學生學習中國語文的興趣，促進共融，並逐步銜接主流課程



聯繫生活的
閱讀？

鼓勵創意
文學創作？

詩歌單元學習重點

詩歌欣賞

認識寫作背景、相關的文化知識

理解字、詞、句的意思和內容重點

掌握詩歌題旨、作者思想感情

掌握詩歌形式、作法

體味詩趣、感悟詩情

詩歌創作

掌握新詩形式

運用表達手法：比喻、擬人、通感

運用創意策略：多感官聯想、擴散式思考

延展想像、狀物抒情

自由發揮、實踐創新

第一層：基本能力

第二層：進階能力

(2) 運用多元的學與教策略，照顧學習多樣性

學習範疇	多元的學與教策略	分層設計	思維策略	提供鷹架
<p>詩歌欣賞</p>	<p>教材</p> <ul style="list-style-type: none"> • 圖表、圖片、視聽材料 • 實物教材、電子學習 <p>課業</p> <ul style="list-style-type: none"> • 口頭分享、課堂討論 • 不同題型（分類、選擇填充、填表、繪圖、短答、長答） 	<ol style="list-style-type: none"> 1. 不同程度的課業 <ul style="list-style-type: none"> • 文學、文化常識 • 字詞理解、語譯 • 作法、內容 • 詩趣、詩情 2. 鼓勵學生挑戰最高級別★★★題目 	<p>強化創意策略的學與教過程： 多感官聯想、 擴散式思考</p>	
<p>詩歌創作</p>	<ol style="list-style-type: none"> 1. 學生自選 <ul style="list-style-type: none"> • 不同的創作題目 • 不同的形式展示創作成果：朗誦、文字+圖片、圖象詩 2. 同儕互評 	<ol style="list-style-type: none"> 1. 不同程度的創作要求 <ul style="list-style-type: none"> • 表達手法 • 聯想和創意 2. 以★標示創作的要求 		<p>詩歌創作四部曲</p> <ul style="list-style-type: none"> • 實踐創作的階梯

文化鋪墊

感官經驗、聯想體會

裝備知識



中國文化知識

節日知識：中秋節

課前熱身操

- 農曆八月十五日是哪個中國傳統節日？請圈出合適的圖片，並在橫線上填寫答案。★
中國傳統節日：_____
- 農曆十五那天，月亮會出現以下哪個形狀？★
(學生圈出合適的圖片)

神話故事：嫦娥奔月

善用學校資源：桂花

課前熱身操

- 觀看《嫦娥奔月》的神話故事，為故事創作一個新的結局，然後在課上跟同學分享。

課堂講解

- 傳說月中有嫦娥、桂樹
- 八月桂花飄香，古人在中秋節的晚上觀賞月亮和桂花

以多媒體閱讀引起學習興趣

連繫生活·遷移經驗

歌詞引路·代入角色·引起共鳴

跟學生聆聽一首他們熟悉的歌曲“Talking to the moon” (Bruno Mars)

中文歌詞大意：

夜幕低垂，繁星點點照亮夜空
我獨自抬頭望月，傾訴心事
心中想著遠方的人
希望對方在月亮的另一端，也正想著我
或者我只是個傻子，是那個獨自對著月亮傾訴心事的傻子

歌手孤單寂寞時跟月亮傾訴

引導學生思考：歌手為什麼要跟月亮傾訴？

(提示：他身處什麼情境？有什麼感受？) → 正如詩人孤身望月，觸發思鄉懷人之情

「月」的象徵意義



積累鋪墊，銜接主流



文學知識：詩的形式

體裁	近體詩	新詩
句數	<ul style="list-style-type: none"> 律詩每首共有八句，詩句有五言與七言兩類，即五言律詩和七言律詩，簡稱五律、七律。 絕詩每首共有四句，詩句有五言與七言兩類，即五言絕詩和七言絕詩，簡稱五絕、七絕。 	沒有規定句數和字數
字數	<ul style="list-style-type: none"> 五言律詩是每首八句，每句五字，全詩共四十字。 七言律詩是每首八句，每句七字，全詩共五十六字。 五言絕詩是每首四句，每句五字，全詩共二十字。 七言絕詩是每首四句，每句七字，全詩共二十八字。 	
押韻	<ul style="list-style-type: none"> 每首詩的偶句(即雙數句)句末必須押韻 押韻必須一韻到底 押韻大多用平聲韻 	不講究押韻、平仄和對仗
其它	<ul style="list-style-type: none"> 填詞小區 	

通過比較，說明詩的形式

《靜夜思》李白	新詩《月之故鄉》彭邦楨
床前明月光 疑是地上霜 舉頭望明月 低頭思故鄉	天上一個月亮 水裡一個月亮 天上的月亮在水裡 水裡的月亮在天上 低頭看水裡 抬頭看天上 看月亮，思故鄉 一個在水裡 一個在天上

分層課業、深化學習

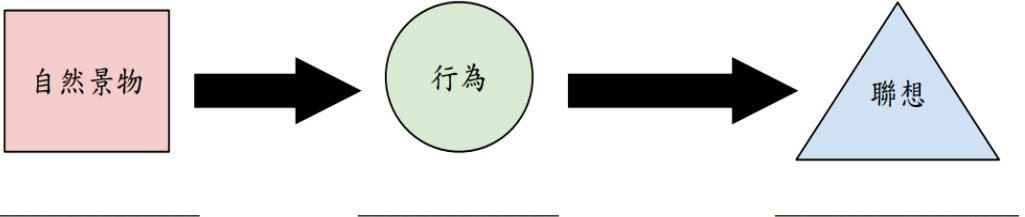
「星」級挑戰

- ★ 為基礎題：掌握基礎知識和概念，所有同學必須完成
- ★★ 為進階題：理解內容重點、題旨、思想感情；分析寫作手法，進階班同學必須完成
- ★★★ 為挑戰題：比較欣賞和評鑑詩作，鼓勵同學作答

(二) 請分析每句詩句的內容：★

嫦娥的話

我在天上聽到凡間有一位名叫皮日休的詩人在《天竺寺八月十五日夜桂子》提到本人，請問這首詩的內容是什麼？他為什麼會想起我？



(二) 試找出《月》一詩中月亮的象徵意義，並指出相對應的句子★★

象徵意義 (請在方格內填上✓)	相對應的句子
<input type="checkbox"/> 團圓	
<input type="checkbox"/> 溫柔	
<input type="checkbox"/> 純潔	

(六) 思考與討論★★★

一、你喜歡唐詩的原文還是白話版本？（可以從用字、字數、句數、形式等各方面思考）

唐詩	白話版本
玉顆珊珊下月輪，殿前拾得露華新。 至今不會天中事，應是嫦娥擲與人。	桂花好像一顆顆玉珠從天上的月亮掉下來，我在寺前拾起桂花，只見它沾滿露水、顏色潔白、十分新鮮。我還不知道天上的桂樹發生什麼事，令到花兒飄落？這些桂花大概是嫦娥撒下來給人們的。

詩歌創作

提供詩歌創作鷹架（實踐創作的階梯）

「詩歌創作四部曲」



(3) 以多元評估模式鼓勵學習

口語故事改編
文字創作
圖畫展示
詩作口頭解說
詩作朗誦
發揮創意

詩歌創作互評表			
評估項目 (一) 文字優美 *	1	2	3
	<input type="radio"/>	<input type="radio"/>	<input type="radio"/>
評估項目 (二) 想像豐富 *	1	2	3
	<input type="radio"/>	<input type="radio"/>	<input type="radio"/>
評估項目 (三) 內容有趣 *	1	2	3
	<input type="radio"/>	<input type="radio"/>	<input type="radio"/>

評估項目 (四) 感情真摯 *

1 2 3

評估項目 (五) 呈現方式多元 *

1 2 3

我的喜愛指數 *

1 2 3 4 5

寫一句鼓勵同學的話 *

Your answer _____

Back Submit

開放評估模式、鼓勵創意

以同儕互評促進學習
培養學生自學能力

支援學校將不同的課程倡議融合在語文課程中，促進學生終身學習及全人發展

Supporting schools in incorporating various curriculum initiatives into the language curricula to foster students' lifelong learning and whole-person development

支援課題舉隅

- ◎ 重視經典/文言閱讀，加強文學、文化學習
- ◎ 跨課程語文學習/跨課程閱讀 (包括支援 STEM/STEAM教育)
- ◎ 價值觀教育(包括國民教育、國家安全教育和生命教育)
- ◎ 在語文科融合生涯規劃教育
- ◎ 各學習階段之間的銜接
- ◎ 全方位學習
- ◎ 媒體和資訊素養
- ◎ 評估素養
- ◎ 照顧學習多樣性
- ◎ 支援非華語學生學習中文(中學)
- ◎ 自主學習和電子學習
- ◎ 支援學生在課堂內外積極使用普通話
- ◎ 優化學校中國語文課程，均衡發展各種語文及共通能力

Examples of support foci

- ◎ Learning/Language/Reading across the Curriculum (including in the context of supporting STEM/STEAM education)
- ◎ Values education (including national education, national security education and life education)
- ◎ Life Planning Education
- ◎ Interface between key stages
- ◎ Life-wide learning
- ◎ Media and information literacy
- ◎ Assessment literacy
- ◎ Catering for learning diversity
- ◎ Self-directed learning and e-learning
- ◎ Balanced development of language and generic skills through curriculum optimisation

善用語文 **連繫** 不同學習範疇

Language education as a “**super-connector**”

語文教學支援服務（中學）

Language Learning Support Services (Secondary schools)

中國語文/英國語文教育

支援模式

到校支援模式


課程領導專業發展計劃

教師學習社群


支援非華語學生學習中文

內地與香港教師交流及協作計劃（中國語文）

到校支援

- ◆ 定期到校會議，例如：共同備課、檢視和優化學校中國語文/英國語文課程
- ◆ 校本教研/觀課和議課 
- ◆ 校本/跨校專業發展活動，例如：工作坊、分享會、課堂觀摩
- ◆ 駐校（適用於「內地與香港教師交流及協作計劃」）

教師學習社群

- ◆ 專題講座/工作坊 
- ◆ 聯校網絡活動，例如：觀摩交流課、學校互訪、校本經驗分享、聯校學生活動
- ◆ 按學校需要安排1-2次實體/網上會議，為學校提供專業支援，例如：課程諮詢、共同備課

發布良好示例

- 全港性專業發展活動
- 本組網頁及刊物

資訊與查詢

Information and Enquiry



本組網頁 LLSS homepage



本組刊物 LLSS Publications

本組網頁 LLSS Website:



<http://www.edb.gov.hk/languagesupport/>

聯絡人（中文組）

- 張珮珊女士 3698-3994 claracheung@edb.gov.hk
- 黃雪薇女士 3698-3999 icysmwong@edb.gov.hk

Contact person (English Team)

- Ms Brenda Fung 3698-4067 brendafung@edb.gov.hk